



La pensée n'a pas de limite

Le Campus européen



www.eucor-uni.org



Eucor – Le Campus européen GECT
Bureau de coordination

Maison universitaire internationale
11 presqu'île André Malraux
F - 67100 Strasbourg
Tél. : +33 (0)3 68 85 82 95
info@eucor-uni.org

Conception : Sarah Nieber, Janosch Nieden
Graphisme : Sinnoptics
Impression : ott imprimeurs

Crédits :

- p. 1 : Fotolia
- p. 2 : Christian Flierl/Universität Basel, Sandra Meyndt, Gisèle Jactat, Harry Marx/KIT, Catherine Schröder/Université de Strasbourg
- p. 3 : Silvia Gehrke
- p. 5 : Kathrin Jachmann, source : Institut für Umweltozialwissenschaften und Geographie, Professur für Humangeographie, Universität de Fribourg-en-Brigau
- p. 6 : Sandra Meyndt, Catherine Schröder/Université de Strasbourg, privé, UHA, Patrick Seeger, Catherine Schröder/Université de Strasbourg
- p. 10 : Fotolia
- p. 11 : FRIAS, privé, privé
- p. 12 : Fotolia
- p. 13 : privé, Catherine Schröder/Université de Strasbourg, privé



Avant-Propos

Le Campus européen devient réalité. Nous sommes en route vers la première université européenne avec cinq différents sites. Je suis très heureux de voir renforcée la coopération transfrontalière au sein de l'espace scientifique trinational du Rhin supérieur. Après seulement une année de préparation, nous avons signé en décembre 2015 les documents fondateurs du Groupement européen de coopération territoriale (GECT) « Eucor – Le Campus européen ». Une étape historique car il s'agit du premier groupement porté par des établissements d'enseignement supérieur et de recherche. Les cinq universités du Rhin supérieur sont désormais dotées d'une personnalité juridique européenne.

Le Campus européen réunit les potentiels académique et scientifique du Rhin supérieur dans le respect de l'autonomie des universités. Nous allons créer de nouvelles structures communes avec une réelle valeur ajoutée. Nous offrons également de nombreuses possibilités de coopération à nos

chercheurs, étudiants et personnels. Le Campus européen est un modèle unique dans l'espace scientifique européen. Le Campus européen bénéficie d'un fort soutien politique. Lors de la Conférence de Metz en juillet 2015, les secrétaires d'Etat aux Affaires européennes, Michael Roth et Harlem Désir nous ont assurés de leur entier soutien. En avril 2016, le Conseil des ministres franco-allemand l'a réaffirmé. Les cantons de Bâle-Ville et Bâle-Campagne ont quant à eux salué la création du Campus européen.

Nous allons désormais réaliser nos engagements et objectifs dans les années à venir. Je me réjouis de la mission passionnante qui consistera à construire ensemble le Campus européen.

Prof. Dr. Hans-Jochen Schiewer
président d'Eucor – Le Campus européen et recteur de l'Université de Fribourg-en-Brisgau

Eucor – Le Campus européen

5 universités, 3 pays, 2 langues

Avec le Campus européen, les universités de Bâle, de Fribourg-en-Brisgau, de Haute-Alsace, de Strasbourg et le Karlsruher Institut für Technologie se sont dotés d'une personnalité juridique commune sous la forme d'un Groupement européen de coopération territoriale (GECT).

Ce groupement d'universités pourra ainsi, comme tout établissement d'enseignement supérieur, déposer des demandes de financement communes pour des projets de recherche, créer des chaires conjointes ou encore proposer des formations bi- et trinationales. Avec le Campus européen, il est désormais possible d'étudier et de faire de la recherche sur un véritable campus transfrontalier ! Les universités peuvent également renforcer leur présence sur la scène internationale. Le Rhin supérieur s'ouvre ainsi aux chercheurs et étudiants du monde entier en un véritable espace de savoir et de recherche commun !

5,5 millions d'euros de l'Union européenne

Les trois projets Interreg 2016-2018 marquent une étape importante de la construction du Campus européen. Ce programme du Fonds européen de développement régional apporte un soutien financier à toute coopération transfrontalière. L'Union européenne subventionne ainsi le Campus européen pour un montant total de 5,5 millions d'euros.

Le principal projet Interreg « Eucor – Le Campus européen : structures transfrontalières » prévoit de lever les obstacles administratifs et de construire un avenir commun. Il a pour objectif de mutualiser le potentiel existant des universités dans les domaines de la recherche, de la formation, de l'internationalisation et du soutien à l'obtention de financements. Un deuxième projet Interreg permet la création d'un Cluster de recherche en durabilité du Rhin supérieur. Le troisième projet Interreg, mis en œuvre par l'Université de Coblenze-Landau en partenariat avec les universités du Campus européen, planifie la création d'un collège doctoral trinationnel sur la gestion et l'évaluation des risques.

2 300 000 000 €
de budget total des universités partenaires

115 000
étudiants

15 000
chercheurs

11 000
doctorants

A l'avenir, une étude pour l'implantation d'une Grande infrastructure de recherche dans le Rhin supérieur est également programmée.

Le Campus européen est issu d'une longue coopération entre les universités du Rhin supérieur. Dès 1989, elles se sont constituées en un réseau transfrontalier sous le nom d'Eucor. Avec cette nouvelle étape, les cinq universités souhaitent structurer la recherche et la formation transfrontalière sur de nouvelles bases afin de renforcer leur position à l'international et d'attirer les meilleurs talents et idées.

Le Campus européen fait partie de la Région Métropolitaine Trinationale du Rhin supérieur, qui compte 50 instituts de recherche et 63 établissements d'enseignement supérieur.



19/10/1989, Bâle
Création de la Confédération européenne
des universités du Rhin supérieur « Eucor ».

D'Eucor au Campus européen



09/12/2013, Fribourg-en-Brisgau
Les présidents des universités Eucor adoptent une stratégie de recherche et votent la création d'un « Campus européen ».



30/01/2014, Strasbourg
Lors de sa visite à Strasbourg, le président de la République française François Hollande se félicite de la création d'un Campus européen et lui apporte son soutien.



07/07/2015, Metz
Dans la « Déclaration de Metz sur la coopération transfrontalière franco-allemande », les secrétaires d'Etat aux Affaires européennes, Michael Roth et Harlem Désir, assurent leur plein soutien au Campus européen.



09/12/2015, Mulhouse
Les présidents et recteurs d'Eucor signent les documents fondateurs du Groupement européen de coopération territoriale (GECT) « Eucor – Le Campus européen ».



27/01/2016, Fribourg-en-Brigau
La présidente du Regierungspräsidium Freiburg, Bärbel Schäfer, remet la notification autorisant la création du GECT ainsi que la décision d'attribution d'un financement de trois ans par le programme Interreg VA Rhin supérieur pour le projet « Eucor – Le Campus européen : structures transfrontalières » (voir page 8).



11/05/2016, Strasbourg
Le Campus européen est inauguré au Palais universitaire de Strasbourg.

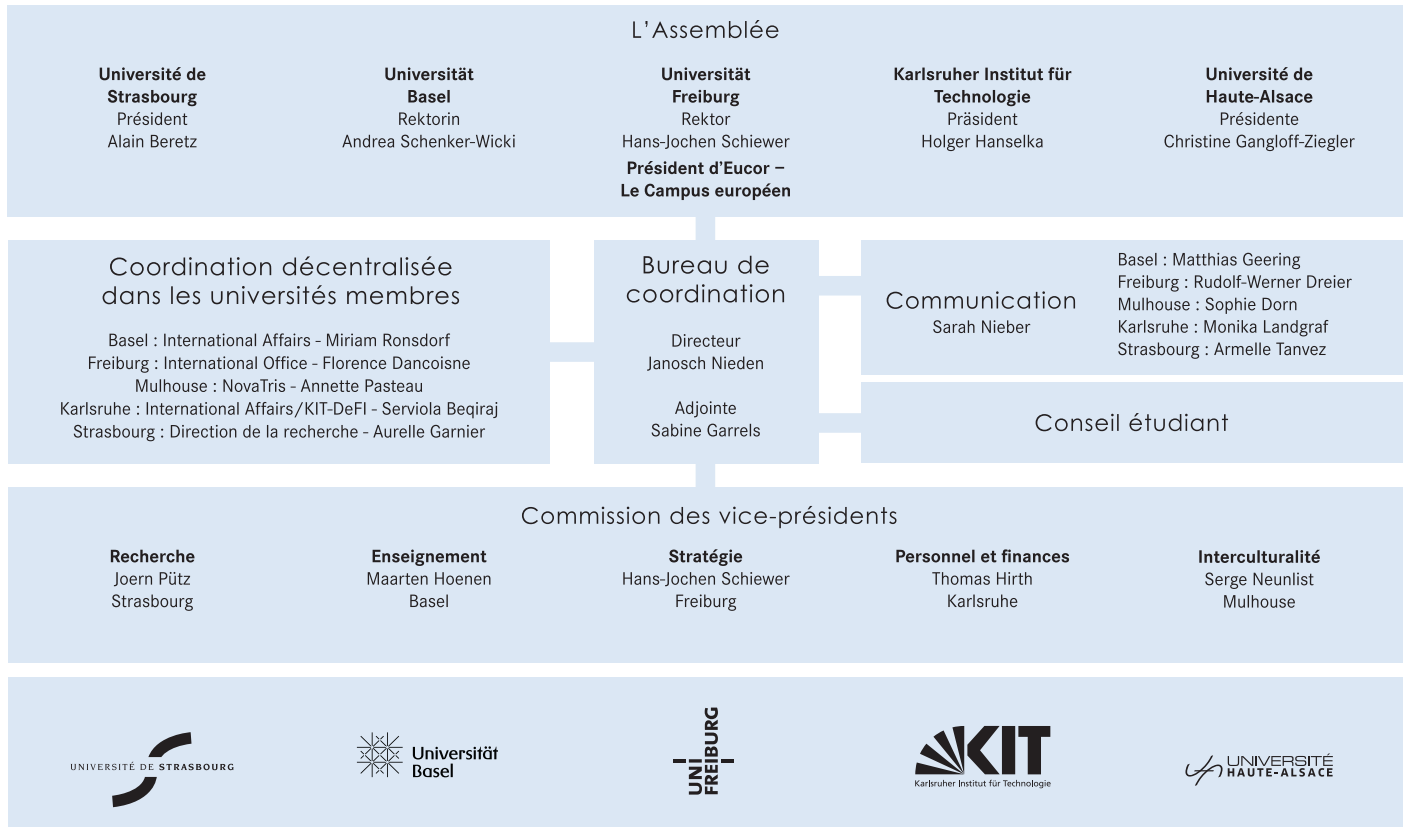
2013

2014

2015

2016

Organigramme



Projet Interreg « Eucor – Le Campus européen : structures transfrontalières »

De 2016 à 2018, le Campus européen est en partie financé par le programme Interreg VA Rhin supérieur. Le projet prévoit la création d'actions structurantes pour renforcer le potentiel existant des universités. Les axes de travail sont :

Plan commun de structuration et de développement

Les universités du Campus européen développent un plan de structuration et de développement qui inscrit durablement les priorités communes en recherche et en formation dans les stratégies de chaque université membre.

Analyse du profil académique et scientifique régional

Une analyse de site permet de dresser un profil académique et scientifique commun pour le Campus européen. De cette analyse résultera l'élaboration d'une procédure conjointe pour un soutien financier à la recherche et le dépôt de demandes de financements.

Recrutement commun de personnel scientifique d'excellence

Il s'agit non seulement de supprimer les obstacles administratifs, mais également de développer des démarches qualité communes et une procédure standardisée pour le recrutement enseignants-chercheurs dans des disciplines scientifiques stratégiques.

Promotion de l'offre de formation internationale

Les formations transfrontalières et internationales du Campus européen sont davantage développées et mises en valeur grâce à une communication renforcée.

Mise en place d'une offre de formation de niveau licence innovante

Le Campus européen développe une nouvelle offre de formation trinationale dans une discipline compétitive sur le plan international.

Mise en place d'offres de formation et d'accompagnement de niveau master/doctorat

Un dispositif commun est élaboré pour développer et accompagner des formations innovantes dans des disciplines scientifiques stratégiques.

Renforcement de l'insertion professionnelle

Le Campus européen soutient l'insertion professionnelle trinationale de ses étudiants, diplômés, doctorants et docteurs, et les accompagne dans la création d'entreprises transfrontalières.

Promotion de la mobilité transfrontalière et de l'interculturel
La mobilité et les cotutelles de thèse au sein du Campus européen sont facilitées. Un programme conjoint de formation continue sur l'interculturel est développé à l'attention du personnel des universités.

Représentation commune
Les universités du Campus européen participent ensemble à des manifestations et à des salons internationaux pour attirer les meilleurs chercheurs et étudiants internationaux dans la région du Rhin supérieur.

Nous remercions nos financeurs et partenaires :



FEDER – Fonds européen de développement économique et régional
« Dépasser les frontières : projet après projet »



Kanton Basel-Stadt



Avantages pour les chercheurs

Transfert d'innovation et de connaissances

Le Campus européen facilite la recherche transfrontalière de toutes les universités membres en permettant l'accès aux infrastructures et plateformes de recherche.

Chaires communes

Le recrutement conjoint de personnel scientifique sera facilité dans les prochaines années. En tant que pôle scientifique trinational, le Campus européen deviendra ainsi plus attractif pour les meilleurs scientifiques internationaux.

Financements communs

Le groupement européen de coopération transfrontalière doit permettre le dépôt de demandes de financements communes auprès des institutions européennes et nationales.

Doctorat transfrontalier

Au sein du Campus européen, les doctorants peuvent assister aux cours des cinq universités et utiliser leurs services (bibliothèques, restaurants universitaires, etc.). La cotutelle de thèse leur permet également de s'ouvrir à une carrière universitaire trinationale.



Dr. Birgit Metzger, Post-doctorante pour le projet USIAS-FRIAS « Soldats hors de contrôle ? Une histoire croisée du risque : Les accidents militaires en France et en Allemagne, 1920-1970 » entre les universités de Fribourg-en-Brisgau et Strasbourg.

« Travailler en post-doc pour deux universités est très avantageux et motivant. Notre projet commun nous permet de découvrir le paysage scientifique et le système universitaire français tout en créant des liens avec les chercheurs. Comme notre projet a une thématique transnationale par l'étude des interactions mutuelles entre l'histoire allemande et française, la coopération transfrontalière est plus que bénéfique. La présence de nombreux collègues dans la région du Rhin supérieur facilite également notre travail. »



Prof. Dr. Paul Burger, Université de Bâle, directeur du Cluster de recherche en durabilité du Rhin Supérieur.

« La coopération scientifique transfrontalière permet d'associer nos compétences pour renforcer la compétitivité de l'espace rhénan. La région du Rhin supérieur, avec ses spécificités (trinationnalité, langues et cultures différentes, etc.) peut même devenir un objet de recherche en tant que « laboratoire européen ». C'est l'ambition de notre Cluster de recherche en durabilité du Rhin Supérieur. A l'avenir, Eucor – Le Campus européen peut fournir le socle institutionnel pour mener à bien des projets de recherche transfrontaliers et transdisciplinaires ou encore pour obtenir des financements communs. »



Prof. Dr. Mario Ruben, enseignant comme W3 Professor à l'Institut de nanotechnologie du KIT et professeur conventionné à l'Université de Strasbourg.

« Dans mon domaine de recherche actuel, la nanotechnologie moléculaire – à mi-chemin entre physique et chimie - les sites de Karlsruhe et de Strasbourg disposent non seulement de compétences scientifiques de niveau international mais sont également complémentaires. C'est un vrai plaisir, personnel et professionnel, de pouvoir faire de la recherche dans ces deux établissements et de combiner les spécificités intellectuelles des systèmes universitaires allemand et français. La perspective de renforcer les synergies existantes dans le Rhin supérieur grâce au Campus européen me réjouit particulièrement. »

Avantages pour les étudiants et les enseignants

Emploi du temps trinational

Les étudiants inscrits dans une université membre d'Eucor – Le Campus européen peuvent suivre des cours dans les cinq établissements grâce aux différentes formes de mobilité proposées. Ils peuvent non seulement acquérir de nouvelles connaissances et expérimenter des pédagogies différentes mais aussi développer des compétences linguistiques et interculturelles.

Formations transfrontalières

Les universités proposent plusieurs formations transfrontalières tant dans les domaines scientifiques que dans les sciences humaines et sociales. Les étudiants peuvent ainsi suivre un cursus dans deux ou plusieurs universités afin d'obtenir les diplômes français, allemands ou suisses.

Mobilité à la carte

Les étudiants peuvent suivre un cours ou une unité d'ensei-

gnement dans les établissements partenaires. En concertation avec les enseignants responsables de l'université d'origine et de l'université partenaire, ils peuvent ensuite valider les crédits ECTS acquis. L'établissement d'origine subventionne une partie des frais de transport.

Cinq universités – un campus

Au sein des universités partenaires, les étudiants ont accès aux mêmes services que dans leur établissement d'origine : bibliothèques, formations transversales, restaurants universitaires, résidences étudiantes, services en ligne ou encore réductions dans les transports en commun.

Enseignements communs

Les enseignants peuvent proposer des cours communs, enrichis par les différences linguistiques, culturelles et didactiques.



Prof. Dr. Sabine Gless, professeure de droit pénal et de droit de la procédure pénale (Université de Bâle).

« Les cours dispensés dans le cadre d'Eucor – Le Campus européen ouvrent aux étudiants une perspective trinationale considérable. Lors des séminaires de droit, par exemple, ils découvrent que les systèmes juridiques proposent des solutions différentes à des problèmes similaires ou encore les aspects positifs et négatifs que peuvent avoir les négociations dans les procès au pénal. »



Pauline Bentz, diplômée du cursus binational Regio Chimica (Université de Haute-Alsace et Université de Fribourg-en-Brigau).

« Étudier au sein du cursus franco-allemand Regio Chimica a été très enrichissant. J'ai non seulement beaucoup appris sur la culture allemande mais aussi sur ma propre culture et identité. Après trois ans d'études, je peux évoluer facilement dans les deux pays. Je suis persuadée que les outils interculturels acquis vont me permettre de m'ouvrir à d'autres cultures. »



Kevin Lota, étudiant au Centre européen d'enseignement et de recherche en éthique (CEERE de l'Université de Strasbourg).

« Grâce à Eucor – Le Campus européen, j'ai pu participer à plusieurs conférences et séminaires - notamment dans le domaine des sciences et technologies de la santé - dans les universités de Bâle, Karlsruhe, Fribourg-en-Brigau et Haute-Alsace. J'ai ainsi pu avoir accès à un enseignement interdisciplinaire très enrichissant. Ce programme de mobilité transfrontalière permet de s'ouvrir aux autres. C'est une expérience passionnante à recommander à tous les étudiants ! »

Contact

Eucor – Le Campus européen GECT
Bureau de coordination

Janosch Nieden (Directeur)
Sabine Garrels (Adjointe)
Sarah Nieber (Communication)
Maison universitaire internationale
11 presqu'île André Malraux
F - 67100 Strasbourg

Tél. : +33 (0)3 68 85 82 95
info@eucor-uni.org
(Coordination)
Tél. : +49 (0)761 203 42 82
presse@eucor-uni.org
(Communication)

Plus d'informations sur :
www.eucor-uni.org

Rejoignez-nous également sur
Facebook (facebook.com/eucor)
et Twitter (twitter.com/eucor).



**Universität
Basel**

Universität Basel
Dr. Miriam Ronsdorf
International Office
Petersplatz 1
CH - 4001 Basel
Tél. : +41 (0)61 267 29 27
et 267 29 12
miriam.ronsdorf@unibas.ch



Universität Freiburg
Florence Dancoisne
International Office
Fahnenbergplatz
D - 79085 Freiburg
Tél. : +49 (0)761 203 96 55
florence.dancoisne@io.uni-freiburg.de



Université de Haute-Alsace
Annette Pasteau
Centre de compétences
transfrontalières NovaTris
16 rue de la Fonderie
F - 68093 Mulhouse Cedex
Tél. : +33 (0)3 89 33 61 35
annette.pasteau@uha.fr



Karlsruher Institut
für Technologie
Serviola Beqiraj
International Affairs/
KIT-DeFI
Adenauerring 2
D - 76131 Karlsruhe
Tél. : +49 (0)721 608 46 145
serviola.beqiraj@kit.edu



Université de Strasbourg
Aurelle Garnier
Direction de la recherche
4 rue Blaise Pascal
F - 67081 Strasbourg Cedex
Tél. : +33 (0)3 68 85 11 74
aurellegarnier@unistra.fr